

---

# GEDİZ EVLİYA ÇELEBİ ANADOLU LİSESİ

---

2015-2019 STRATEJİK PLANI

---



Gediz - 2015

T.C.  
GEDİZ MİLLİ EĞİTİM  
MÜDÜRLÜĞÜ



EVLİYA ÇELEBİ ANADOLU LİSESİ  
2015-2019 STRATEJİK PLANI

Gediz - 2015



*“Çalışmadan, yorulmadan, üretmeden, rahat yaşamak isteyen toplumlar, önce haysiyetlerini, sonra hürriyetlerini ve daha sonrada istiklal ve istikballerini kaybederler”.*

Mustafa Kemal ATATÜRK

## OKUL MÜDÜRÜ SUNUŞU

Biz Gediz Evliya Çelebi Anadolu Lisesi olarak, genelde bütün devletlerin ve özelde ülkemizin muasır medeniyetler seviyesine ulaşabilmesi için ilk olmazsa olmazı olarak eğitimi kabul eden bir aile olarak, bu yön ve amaç uğrunda verilen her mücadelenin kutsallığına inanmaktayız.

Geleceğimiz olan gençlerin eğitilmesinin önemine inanan bireyler olarak, bu çalışmaların planlı ve ileriye dönük, geleceğe bakıp bugünü değerlendirerek geçmiş okumanın önemine inanmaktayız. İhtiyacımız olan tek şeyin çalışmak olduğu bilincinden hareketle, yapılacak olan çalışmaların planlı ve ekip ruhuyla yapıldığında başarıya daha kolay ve daha çabuk ulaşılacağına inanmaktayız.

Belirtmiş olduğum sebeplerden dolayıdır ki henüz genç bir okul olan kurumumuzun köklerini derinlere bırakabilmesi, sağlam temeller üstünde dimdik yükselebilmesi için Stratejik Planlama çalışmalarına çok büyük önem vermekteyiz. Okulun şimdiki durumunun ortaya konulması, gelecekteki yerimizin şimdiden tespit edilmesi, özetle okul stratejik planının oluşturulup azami dikkat ve emek sarf ederek çalışmaların yapılması konusunda siz değerli okul çalışanlarına, velilerimize, öğrencilerimize inandığımızı belirterek, yapmış olduğunuz her şey için teşekkür eder, yapacağınız çalışmalarda da başarılar dilerim.

**Ali DEMİRCAN**  
**Okul Müdürü**

İÇİNDEKİLER

OKUL MÜDÜRÜ SUNUŞU.....	V
İÇİNDEKİLER.....	vi
TABLolar DİZİNİ.....	vii
ŞEKİLLER DİZİNİ.....	vii
KISALTMALAR.....	viii
TANIMLAR.....	ix
GİRİŞ.....	1
BÖLÜM I: STRATEJİK PLAN HAZIRLIK SÜRECİ.....	2
BÖLÜM II: DURUM ANALİZİ.....	6
A. TARİHİ GELİŞİM.....	6
B. YASAL YÜKÜMLÜLÜKLER VE MEVZUAT ANALİZİ.....	7
C. FAALİYET ALANLARI VE SUNULAN HİZMETLER.....	10
D. PAYDAŞ ANALİZİ.....	11
E. KURUM İÇİ VE DIŞI ANALİZ.....	17
F. EĞİTİM VE ÖĞRETİM SİSTEMİNİN SORUN VE GELİŞİM ALANLARI.....	21
G. STRATEJİK PLAN MİMARİSİ.....	22
BÖLÜM III: GELECEĞE YÖNELİM.....	23
A. MİSYON, VİZYON VE TEMEL DEĞERLER.....	24
B. STRATEJİK PLAN GENEL TABLOSU.....	25
C. STRATEJİK AMAÇ, HEDEF VE TEDBİRLER.....	25
BÖLÜM IV: MALİYETLENDİRME.....	34
BÖLÜM V: İZLEME ve DEĞERLENDİRME.....	34

## TABLolar DİZİNİ

Tablo 1: Stratejik Plan Koordinasyon Ekibi .....	4
Tablo 2: İnsan Kaynakları Dağılımı (2015) .....	13
Tablo 3: Öğretmen Personel durumu .....	14
Tablo 4: Personelin Öğrenim Durumlarına Göre Dağılımı (2015) .....	14
Tablo 5: Teknolojik Kaynaklar.....	14
Tablo 6: Okul Kaynak Tablosu .....	15
Tablo 7: Okul Gelir-Gider Tablosu.....	15
Tablo 8: Okul Aile Birliği Kaynak Tablosu .....	16
Tablo 9: Okul Aile Birliği Gelir Gider Tablosu.....	16
Tablo 10: 2015-2019 Dönemi Tahmini Maliyet Tablosu .....	34
Tablo 11: İzleme ve Değerlendirme Süreci .....	35

## ŞEKİLLER DİZİNİ

Şekil 1: Gediz Evliya Çelebi Anadolu Lisesi Stratejik Planlama Modeli.....	2
Şekil 2: Stratejik Plan Oluşum Şeması .....	3
Şekil 3: Gediz Evliya Çelebi Anadolu Lisesi Teşkilat Şeması .....	12
Şekil4: Gediz Evliya Çelebi Anadolu Lisesi 2015-2019 Stratejik Planı İzleme ve Değerlendirme Modeli .....	36

## KISALTMALAR

Ar-Ge	: Araştırma Geliştirme
BİMER	: Başbakanlık İletişim Merkezi
FATİH	: Eğitimde Fırsatları Artırma ve Teknolojiyi İyileştirme Hareketi
GİHS	: Genel İdare Hizmetleri Sınıfı
GZFT	: Güçlü Taraflar, Zayıf Taraflar, Fırsatlar ve Tehditler Analizi
MEBBİS	: Millî Eğitim Bakanlığı Bilişim Sistemleri
MEİS	: Millî Eğitim İstatistik Modülü
MEM	: Millî Eğitim Müdürlüğü
PESTLE	: Politik, Ekonomik, Sosyal, Teknolojik, Yasal ve Çevresel Kurum Analizi
PYS	: Performans Yönetim Sistemi
RAM	: Rehberlik ve Araştırma Merkezi
SDP	: Standart Dosya Planı
STK	: Sivil Toplum Kuruluşu
THS	: Teknik Hizmetler Sınıfı
TÜİK	: Türkiye İstatistik Kurumu
VBS	: Veli Bilgilendirme Sistemi
YDS	: Yabancı Dil Sınavı
YHS	: Yardımcı Hizmetler Sınıfı
YGS	: Yükseköğretime Geçiş Sınavı

## TANIMLAR

**Bütünleştirici eğitim (kaynaştırma eğitimi):** Özel eğitime ihtiyacı olan bireylerin eğitimlerini, destek eğitim hizmetleri de sağlanarak akranlarıyla birlikte resmî veya özel örgün ve yaygın eğitim kurumlarında sürdürmeleri esasına dayanan özel eğitim uygulamalarıdır.

**Çıraklık eğitimi:** Kurumlarda yapılan teorik eğitim ile işletmelerde yapılan pratik eğitimin bütünlüğü içerisinde bireyleri bir mesleğe hazırlayan, mesleklerinde gelişmelerine olanak sağlayan ve belgeye götüren eğitimi ifade eder.

**Destek eğitim odası:** Okul ve kurumlarda, yetersizliği olmayan akranlarıyla birlikte aynı sınıfta eğitimlerine devam eden özel eğitime ihtiyacı olan öğrenciler ile üstün yetenekli öğrenciler için özel araç-gereçler ile eğitim materyalleri sağlanarak özel eğitim desteği verilmesi amacıyla açılan odaları ifade eder.

**Devamsızlık:** Özürlü ya da özürsüz olarak okulda bulunmama durumu ifade eder.

Eğitim arama motoru: Sadece eğitim kategorisindeki sonuçların görüntülediği ve kategori dışı ve sakıncalı içeriklerin filtrelendiğini internet arama motoru.

**Eğitim ve öğretimden erken ayrılma:** Avrupa Topluluğu İstatistik Ofisinin (Eurostat) yayınladığı ve hane halkı araştırmasına göre 18-24 yaş aralığındaki kişilerden en fazla ortaokul mezunu olan ve daha üstü bir eğitim kademesinde kayıtlı olmayanların ilgili çağ nüfusuna oranı olarak ifade edilen göstergedir.

**İşletmelerde Meslekî Eğitim:** Meslekî ve teknik eğitim okul ve kurumları öğrencilerinin beceri eğitimlerini işletmelerde, teorik eğitimlerini ise meslekî ve teknik eğitim okul ve kurumlarında veya işletme ve kurumlarca tesis edilen eğitim birimlerinde yaptıkları eğitim uygulamalarını ifade eder.

**Ortalama eğitim süresi:** Birleşmiş Milletler Kalkınma Programının yayınladığı İnsani Gelişme Raporu'nda verilen ve 25 yaş ve üstü kişilerin almış olduğu eğitim sürelerinin ortalaması şeklinde ifade edilen eğitim göstergesini ifade etmektedir.

**Öğretmenlik mesleği genel ve özel alan yeterlilikleri:** Öğretmenlik mesleğini etkili ve verimli biçimde yerine getirebilmek için sahip olunması gereken genel bilgi, beceri ve tutumlar ile alanlara özgü olarak sahip olunması gereken bilgi, beceri ve tutumlardır.

**Örgün eğitim dışına çıkma:** Ölüm ve yurt dışına çıkma haricindeki nedenlerin herhangi birisine bağlı olarak örgün eğitim kurumlarından ilişik kesilmesi durumunu ifade etmektedir.

**Örgün eğitim:** Belirli yaş grubundaki ve aynı seviyedeki bireylere, amaca göre hazırlanmış programlarla, okul çatısı altında düzenli olarak yapılan eğitimidir. Örgün



eğitim; okul öncesi, ilkokul, ortaokul, ortaöğretim ve yükseköğretim kurumlarını kapsar.

**Özel eğitime ihtiyacı olan bireyler (Özel eğitim gerektiren birey):** Çeşitli nedenlerle, bireysel özellikleri ve eğitim yeterlilikleri açısından akranlarından beklenen düzeyden anlamlı farklılık gösteren bireyi ifade eder.

**Özel politika veya uygulama gerektiren gruplar (dezavantajlı gruplar):** Diğer gruplara göre eğitiminde ve istihdamında daha fazla güçlük çekilen kadınlar, gençler, uzun süreli işsizler, engelliler gibi bireylerin oluşturduğu grupları ifade eder.

**Özel yetenekli bireyler:** Zeka, yaratıcılık, sanat, liderlik kapasitesi, motivasyon ve özel akademik alanlarda yaşlarına göre daha yüksek düzeyde performans gösteren bireyi ifade eder.

**Yaygın eğitim:** Örgün eğitim sistemine hiç girmemiş ya da örgün eğitim sisteminin herhangi bir kademesinde bulunan veya bu kademedен ayrılmış ya da bitirmiş bireylere; ilgi, istek ve yetenekleri doğrultusunda ekonomik, toplumsal ve kültürel gelişmelerini sağlayıcı nitelikte çeşitli süre ve düzeylerde hayat boyu yapılan eğitim, öğretim, üretim, rehberlik ve uygulama etkinliklerinin bütününe ifade eder.

**Zorunlu eğitim:** Dört yıl süreli ve zorunlu ilkokullar ile dört yıl süreli, zorunlu ve farklı programlar arasında tercihe imkân veren ortaokullar ve imam-hatip ortaokullarından oluşan ilköğretim ile ilköğretime dayalı, dört yıllık zorunlu, örgün veya yaygın öğrenim veren genel, mesleki ve teknik öğretim kademelerinden oluşan eğitim sürecini ifade eder.

## GİRİŞ

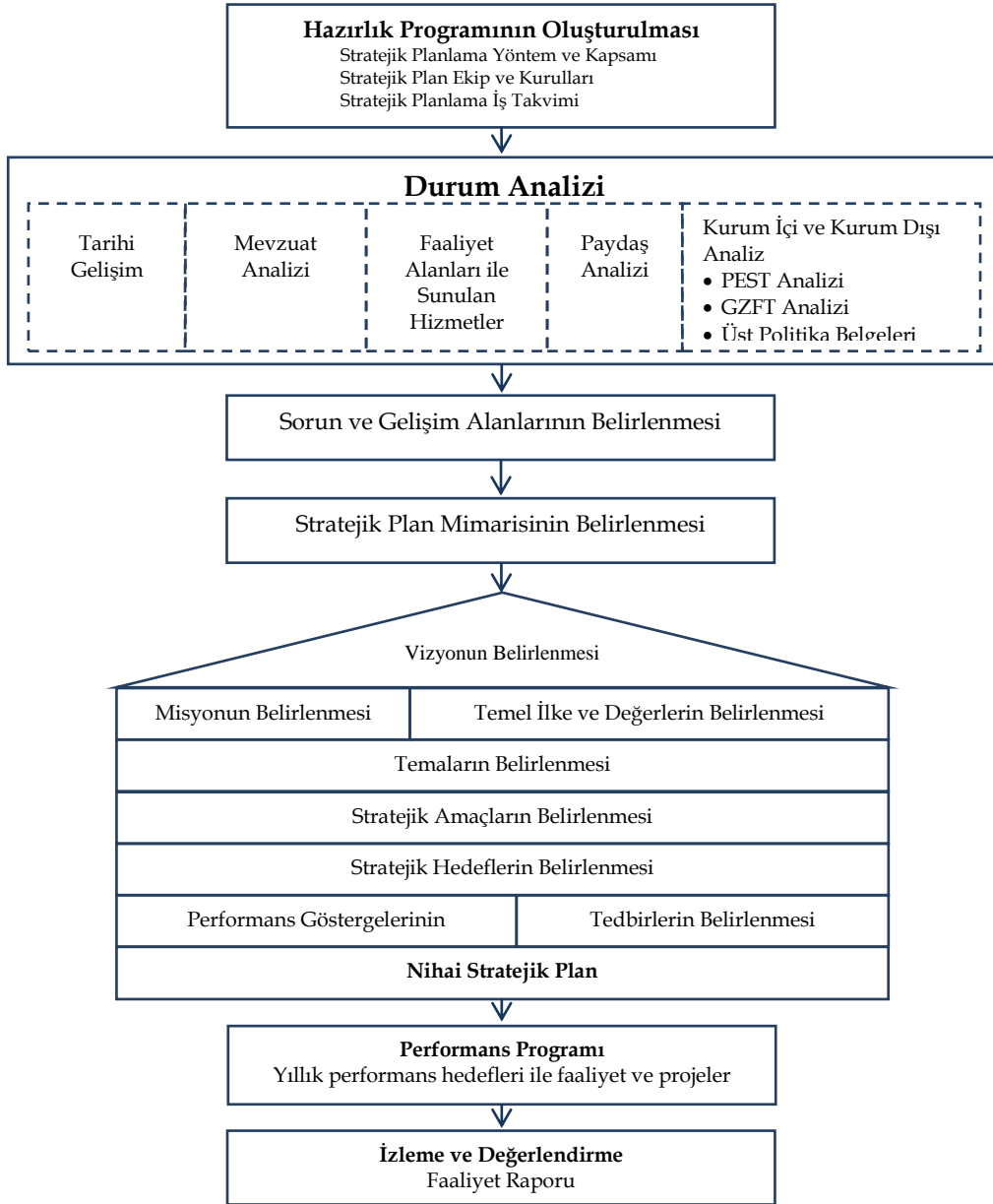
Yurdumuzun kısa zamanda gelişmiş ülkeler arasında yerini alacağı düşüncesinden yola çıktık. Bunun en önemli yollarından birinin de “eğitim” olduğunu biliyoruz. Her ülkenin kendine özgü gelenek ve göreneklerinin yanında bütün şartlarda geçerli bilimsel bilginin de öneminin farkındayız. Eğitimin iki farklı yönünü harmanlayarak kültürünü koruyabilen ve aktarabilen, bunu yaparken de yakın ve uzak çevresine yön verebilen gençler yetiştirmek amacındayız.

Bu amaçların doğrultusunda öğretmen yetiştirmeye aday bir kurum olarak üzerimize düşen görev ve sorumluluklar dâhilinde hareket edeceğiz. . Bir stratejik plan aşağıda yer alan beş temel soruya verilen yanıtların yer aldığı bir rehber niteliği taşır ve bu sorulara verilecek yanıtlar stratejik planlama belgesinin içeriğini oluşturur:

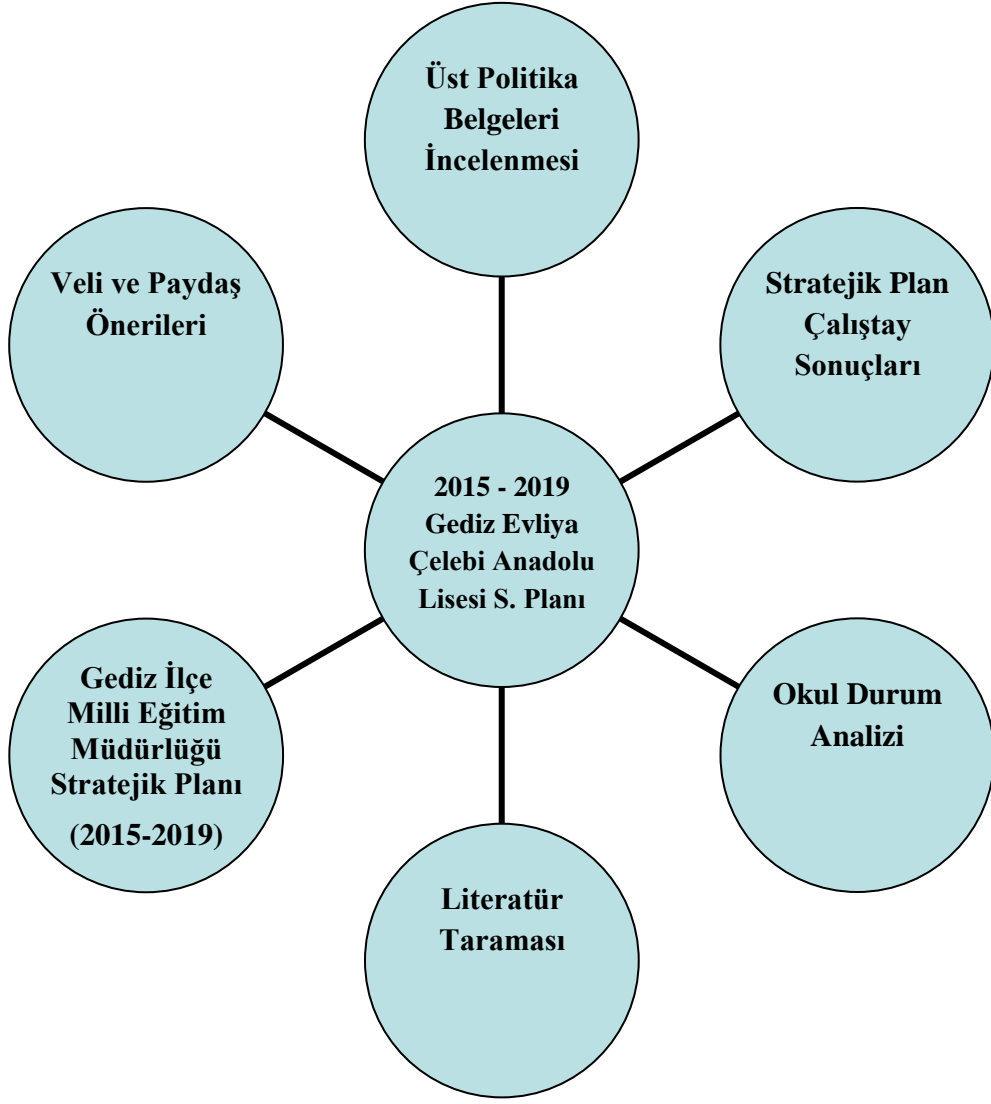
- Şu anda neredeyiz?
- Nerede olmayı istiyoruz?
- Gelişmemizi nasıl ölçebiliriz?
- Olmak istediğimiz yere nasıl ulaşabiliriz?
- Gelişmemize yönelik yol haritamızı nasıl saptayabiliriz ve denetleyebiliriz?

**Stratejik Plan Hazırlama Ekibi**

## BÖLÜM I: STRATEJİK PLAN HAZIRLIK SÜRECİ



Şekil 1: Gediz Evliya Çelebi Anadolu Lisesi Stratejik Planlama Modeli



Şekil 2: Gediz Evliya Çelebi Anadolu Lisesi Stratejik Plan Oluşum Şeması

**Tablo 1: Stratejik Plan Koordinasyon Ekibi**

<b>Adı Soyadı</b>	<b>Unvanı</b>
Ali DEMİRCAN	Okul Müdürü
Bilal YÜKSEL	Müdür Başyardımcısı
Akif DÜNDAR	Müdür Yardımcısı
Aliye SARAÇ	Müdür Yardımcısı
Nefize CİHANGİR	Rehber Öğretmen
Yücel ÖZKAYA	Öğretmen
Arif GÜLER	Öğretmen
Sinan ŞAHAN	Öğretmen
Kamil BAY	Öğretmen
Hüseyin TÜYSÜZ	Okul Aile Birliği Başkanı
Hilal ABA	Öğrenci
Ramazan Talha KAVAK	Öğrenci
Zeynel AKSU	Gönüllü Veli

## STRATEJİK PLANLAMA ÇALIŞMALARI

MEB Strateji Geliştirme Başkanlığının 16.06.2006 tarihli ve B.08.0.SGB.0.03.01.01/2654 sayılı yazıları gereği konuyla ilgili eğitim sürecinden sonra Stratejik Plan Çalışma Kurulu kurulmuş ve Gediz Evliya Çelebi Anadolu Lisesi Stratejik Planı (2015-2019) hazırlanmıştır.

- Şu anda neredeyiz?
- Nerede olmayı istiyoruz?
- Gelişmemizi nasıl ölçebiliriz?
- Olmak istediğimiz yere nasıl ulaşabiliriz?

- Gelişmemize yönelik yol haritamızı nasıl saptayabiliriz ve denetleyebiliriz?

Bu sorulara yanıt vermek üzere, kurumumuzdaki tüm çalışanlar 14/05/2015 Perşembe günü bir araya gelerek daha önce yapılmış olan “çalışan paydaş analizi” sonuçları değerlendirildi. Daha sonra kurum kimlik bilgileri, kurum iletişim bilgileri, faaliyet alanlarımız ve ürün, hizmet değerlendirilmesi, kurumumuzun tarihçesi gözden geçirildi ve stratejik planda yerini aldı.

20/05/2015 Çarşamba günü kurumun örgütsel yapısı, kurumsal değerlendirme, mevcut durum analizi yapıldı. 22/05/2015 Cuma günü SWOT analizi yapmaya başladık. Kurumumuzun misyon, vizyon, ilke ve değerlerini belirledik.

03/06/2015 Çarşamba günü paydaşlarımızı tespit ettik. Paydaş hizmet matrislerini hazırladık. Dış çevre analizini(PEST) hazırladık.

## BÖLÜM II: DURUM ANALİZİ

Kurumumuz amaç ve hedeflerinin geliştirilebilmesi için sahip olunan kaynakların tespiti, güçlü ve zayıf taraflar ile kurumun kontrolü dışındaki olumlu ya da olumsuz gelişmelerin saptanması amacıyla mevcut durum analizi yapılmıştır.

### A. TARİHİ GELİŞİM

#### OKULUN TARİHÇESİ VE YAPISI

Gediz Evliya Çelebi Anadolu Lisesi Müdürlüğü; T.C. Milli Eğitim Bakanlığı Ortaöğretim Genel Müdürlüğü'ne bağlı olarak eğitim-öğretim faaliyetini sürdürmektedir. Okulumuz 18.333 m<sup>2</sup> yüzölçümlü arazi üzerinde yapılan binada eğitim öğretim hizmetine devam etmektedir. Okulumuzda 3 laboratuvar, 1 revir, 1 rehberlik servisi, kapalı spor salonu, 1 teknoloji sınıfı, akıllı tahtalarla donatılmış sınıflarımız, 1 spor odası, 1 öğretmenler odası bulunmaktadır. 2005 yılından bu yana yüksek öğrenimin her alanına nitelikli öğrenciler yetiştirmektedir. Okulumuzda Milli Eğitim Bakanlığı Talim Terbiye Kurulunca hazırlanan müfredat programları okutulmaktadır. Halen 4 idareci, 19 öğretmen, 8 yardımcı personel ve 342 öğrenci ile eğitim-öğretim hizmeti yürütülmektedir. Yatılı okumak isteyen öğrencilerimiz için 123 kız ve 76 erkek öğrenci kapasiteli pansiyonumuz bulunmaktadır.

Okulumuzun bulunduğu Gediz ilçesi İç Batı Anadolu diye adlandırılan geçit alan üzerindedir. İlçenin yüzölçümü 1733 km<sup>2</sup>, Rakımı 736 metredir. İlçenin en önemli yükseltisi Murat Dağıdır. Kaynağını Murat Dağından alan ve 401 km uzunluğu olan Gediz Nehri'nin adını taşıyan Gediz ilçesi konum olarak çevresine göre daha alçak düzeyde olduğundan çevreye göre daha ılımlı bir karakter kazanmıştır. Gediz MÖ 1000-700 yılları arasında Frigyalılar tarafından Kadoi adı ile kuruldu. Bu dönemde Dindymon (Murat Dağı) Ana Tanrıça Kybele adına büyük bir tapınak yapıldı. Kadoi daha sonra, Kimmer, Lidya, Pers, Büyük İskender İmparatorluğu, Brinya ve Bergama Krallıklarının egemenliğinde kaldıktan sonra M.Ö. 133'te Roma coğrafyasına katıldı. İlçemiz, Murat Dağı ve Ilıca Kaplıcasındaki sıcak-soğuk sular ve çam ormanları ile yurdumuzdaki diğer turistik yörelerden farklı bir durum göstermektedir.

Okulumuz, sosyal sorumluluk bilincine sahip, en az bir yabancı dil bilen, özgüveni yüksek, çevreye duyarlı yüksek ahlaklı bireyler yetiştirmeyi hedefleyen aynı zamanda bilim, kültür, sanat ve spor alanlarının yanı sıra akademik başarılar sağlayacak ortamlarda geleceğin lider vatandaşlarını topluma sunmayı hedeflemektedir.

Okulumuzun hedefleri arasında tüm alanlarda eğitim veren yüksek öğretim kurumlarına öğrenci hazırlamak, ortaöğretim düzeyinde ortak bir genel kültür vermek, ülke kalkınmasına sosyal, kültürel ve ekonomik yönden katkıda bulunma bilincini ve

gücünü kazandırmak, dünyadaki gelişme ve değişimleri izleyebilecek düzeyde yabancı dil öğrenmelerini sağlamak, öz güven, öz denetim ve sorumluluk duygularının geliştirilmesi, her bireyin farklı ve ayrı bir değer olduğu ve ekip çalışmasıyla ortak başarının elde edilmesinde önemli katkı sağlayacağı inancının verilmesine yönelik çağdaş bir eğitim ortamı hazırlamak yer almaktadır.

Öğrencilerimizin üniversitede hedefledikleri bölüme girebilmeleri ve seçtikleri meslek dalında başarılı olabilmeleri için alan dersleri ağırlıklı seçim yapılarak oluşturulan sınıflarımızda alanında uzman öğretmenlerimiz, bilgi ve birikimlerini öğrencilerimizle özverili bir şekilde paylaşmaktadır. Okulumuz ISO 9001 Kalite Belgesi ve Beyaz Bayrak ödülleri sahiptir. Okulumuzda, proje deneyimi olan öğretmen ve idarecilerimiz bulunmaktadır.

Evliya Çelebi Anadolu Lisesi, nitelikli, özverili, yeniliğe açık, değişimi ve gelişimi bir arada değerlendiren, sevgi ve disiplini, bilgi ve yaptırımı başarıyla birleştiren bir okuldur.

Evliya Çelebi Anadolu Lisesi, ideal büyüklük ve sayıda sınıfları, konferans salonu, kütüphanesi ve spor salonu, kafeteryası, kamelyaları ve düzenlenmiş bahçesiyle donanımlı bir okuldur.

Evliya Çelebi Anadolu Lisesi, temeline insanı alarak uygulamalı eğitimle öğrencileri geleceğe hazırlıyor. Bilginin ve teknolojinin çok hızlı gelişip ilerlemesine ayak uydurma gerektiğinin bilincindedir. Bu amaçla bilgiye daha hızlı ulaşmak için İnternet bağlantılı bilgisayar ortamını öğretmen ve öğrencilerine sunmuştur. Bakanlığımızın başlattığı F@tih Projesiyle tüm sınıflarımızda Akıllı tahta, 9.sınıf öğrencilerimizde Tablet Bilgisayarlar mevcuttur. Okumak, bilgi düzeyini ve sözcük dağarcığını artırır. Okuyan insan, düşünme, olayları yorumlama ve sorunlara çözüm getirebilme becerisini kazanır. Bu düşünceden hareketle okul kütüphanesinde, öğrencilerin her gün zihinsel yolculuğa çıkmalarına ortam hazırlanmıştır.

Rehberlik ve psikolojik danışma servisimiz, öğrencilerimizin kendilerini anlayabilmelerini, sorunlarını çözebilmelerini, gerçekçi kararlar alarak çevreleriyle sağlıklı bir iletişim kurabilmelerini sağlamaktadır. Bununla birlikte öğrencilerin sağlık, kültür, spor ve burs ihtiyaçlarının giderilmesi gibi çalışmalarını da izler.

## **B. YASAL YÜKÜMLÜLÜKLER VE MEVZUAT ANALİZİ**

1739 sayılı kanununun 23. maddesi,222 sayılı kanununun 1. maddesi, Ortaöğretim Kurumları Yönetmeliği- yayım tarihi: 07.09.2013.28758 1739 sayılı kanununun 23. maddesi.



## Ortaöğretim Kurumları Yönetmeliğinin 7. Maddesi GEREĞİ

- 1- Her Türk çocuğuna iyi bir vatandaş olmak için gerekli temel bilgi, beceri, davranış ve alışkanlıkları kazandırmak; onu milli ahlak anlayışına uygun olarak yetiştirmek.
- 2- Her Türk çocuğunu ilgi, istidat ve kabiliyetleri yönünden yetiştirerek hayata ve üst öğrenime hazırlamak
- 3- Okul veya kurumlar, Türk Millî Eğitiminin genel amaç ve temel ilkeleri doğrultusunda işlevlerini, evrensel hukuka, demokrasi ve insan haklarına uygun bir bütünlük içinde öğrenci merkezli, aktif öğrenme ve demokratik okul kültürü anlayışı ile yerine getirmek.
- 4- Öğrenciler, Atatürk ilke ve inkılâplarını benimsemiş, temel demokratik değerler ile donanmış, araştırma, sorgulama, eleştirel düşünme, problem çözme ve karar verme becerileri gelişmiş; hayat boyu öğrenen, insan haklarına saygılı, mutlu bireyler olarak yetiştirmek
- 5- Öğrencilere, asgari ortak bir genel kültür verilerek onlarda kişi ve toplum sorunlarını tanıma ve çözüm yollarını arama; ülkenin sosyal, kültürel ve ekonomik kalkınmasına katkıda bulunma bilinci kazandırmak.
- 6- Öğrencilerin; hayata ve yükseköğretime hazırlanması, kendisine, ailesine, çevresine, millî kültür değerleri ile milletine ve insanlığa saygısının geliştirilmesi sağlamak
- 7- Bilimsel ve teknolojik gelişmeler izlenerek bu gelişmelerden eğitim ve öğretim sürecinde etkin ve verimli bir şekilde yararlanılır ve uluslararası standartların yakalanması sağlamak.
- 8- Eğitim ve öğretimin verimini artırmak amacıyla sivil toplum kuruluşları ve çevredeki yükseköğretim kurumları ile iş birliği yapmak.
- 9- Yerel yönetimler, kamu veya özel kurum ve kuruluşlar ile sivil toplum örgütlerinin eğitim yönetimi karar süreçlerine katılmaları sağlamak.
- 10- Eğitim binalarının fiziki kapasiteleri ile personel, donatım ve diğer imkânlarının etkin ve verimli biçimde kullanılması amacıyla eğitim bölgesindeki kurumlar arasında iş birliği yapmak.
- 11- Öğrencilerin rehberlik ve psikolojik danışma hizmetleri yoluyla zihinsel, duygusal, sosyal ve fiziksel yeteneklerinin fark edilmesi, becerilerinin geliştirilmesi ve

yönlendirilmesi; sosyal, kültürel, eğitsel ve akademik gelişmelerinin sağlanması için okul ve aile ile iş birliği yapmak.

12- Eğitim ve öğretim sürecinde; bilimsel düşünce esas alınarak, üretkenlik, insan ve doğa sevgisi, estetik anlayışın geliştirilmesi sağlamak.

13- Yönetici, öğretmen, öğrenci, veli ve çevre ilişkilerinde; gönüllülük, karşılıklı sevgi, saygı, hoşgörü ve görgü kurallarına uygun davranışların ön planda tutulması sağlamak

14- Değerlendirmeler objektif olarak yapılır, başarı teşvik edilir, desteklenir ve ödüllendirilir. Başarısızlık nedenleri araştırılarak giderilmesi sağlamak.

15- Yetki ve sorumlulukların paylaşımında, iletişim kanalları açık tutulur.

16- Yönetici ve öğretmenlerin, eğitim öğretimle ilgili gelişme ve yeniliklere açık olması, eğitim liderliği yapması sağlanır.

17- Sosyal etkinlikler eğitim-öğretimin bir parçası olarak değerlendirilir ve öğrencilerin bu etkinliklere katılmaları teşvik edilir.

18- (Değişik bent: 22.04.2010/27560 RG) Özel eğitim gerektiren öğrencilerin eğitiminde; özel eğitim ilke, yöntem ve tekniklerine göre gerekli önlemler alınır.

19- Öğrencilerin gelişim ve sağlıklarını tehdit eden şiddet, suç, istismar, madde kullanımı ve bağımlılığı gibi çeşitli psiko-sosyal bozukluklar ve risklere karşı temel önleme çalışmalarının rehberlik ve psikolojik danışma hizmetleri ile diğer destekleyici uygulamalarla güçlendirilmesi sağlanır, öğrencilerin sağlıklarının korunması için gerekli önlemler alınır.

20- Öğrencilerin kendisine, çevresindeki kişilere ve doğaya değer veren, yaşadığı toplumun ve insanlığın bir parçası olarak kendine güvenen ve topluma katkıda bulunabilen bir bilince sahip olmaları sağlanır.

## C. FAALİYET ALANLARI VE SUNULAN HİZMETLER

2015-2019 stratejik plan hazırlık sürecinde okulun faaliyet alanları ve hizmetlerinin belirlenmesine yönelik çalışmalar yapılmıştır. Bu kapsamda birimlerinin yasal yükümlülükleri, standart dosya planı ve kamu hizmet envanteri incelenerek okulun hizmetleri tespit edilmiş ve dört faaliyet alanı altında gruplandırılmıştır.

Buna göre faaliyet alanları ve sunulan hizmetler şu şekildedir:

### Eğitim ve öğretim, destek

- Yükseköğretime gidebilen öğrenci yetiştirilmesi
- Öğretmenlerin mesleki yeterliğe sahip hale getirilmesi
- Öğrenme ortamlarında ileri teknoloji ürünleri kullanılması
- Proje çalışmaları AB Projeleri Sosyal Projeler Fen Projeler Mezunlar (Öğrenci) Bilimsel vs araştırmalar
- Kulüp çalışmaları
- Öğrenci işleri ve kayıtlar

### Yönetim ve Denetim

- Okulun çalışmalarının ve gelişiminin yönetilmesi,
- Eğitimle ilgili mevzuatın uygulanması
- Öğretimin amaçlara uygun olarak gerçekleştirilmesi
- Okula aynı ve nakdi kaynak bulunması ve kullanılması
- Okul çalışmalarının denetimi

### Temizlik, bahçe, servis, kantin

- Okul ve çevresinin temizliği ve sağlığa uygunluğu
- Servis araçlarının düzenli hizmet vermesi
- Sağlıklı ve kaliteli kantin hizmeti

### Onarım, donatım

- Okulun onarımı için ödenek temini veya tahsisi
- Okula araç-gereç temini veya tahsisi
- Okula donatım temini veya tahsisi

## D. PAYDAŞ ANALİZİ

Paydaşlar, kuruluşun ürün ve hizmetleri ile ilgisi olan, kuruluşun faaliyetlerinden doğrudan veya dolaylı, olumlu ya da olumsuz yönde etkilenen veya kuruluşu etkileyen kişi, grup veya kurumlardır. Bir kurum için paydaşlar temelde iç ve dış paydaşlar olarak iki grupta değerlendirilebilir:

**İç Paydaşlar:** Kuruluştan etkilenen veya kuruluşu etkileyen, kuruluş içindeki kişi, grup veya (varsa) ilgili ve bağlı kuruluşlardır. Kuruluşun çalışanları, yöneticileri iç paydaşlara örnek olarak verilebilir.

**Dış Paydaşlar:** Kuruluştan etkilenen veya kuruluşu etkileyen kuruluş dışındaki kişi, grup veya kurumlardır. Kuruluş faaliyetleriyle ilişkisi olan diğer kamu ve özel sektör kuruluşları, kuruluşa girdi sağlayanlar, sendikalar, ilgili sektör birlikleri dış paydaşlara örnek olarak verilebilir.

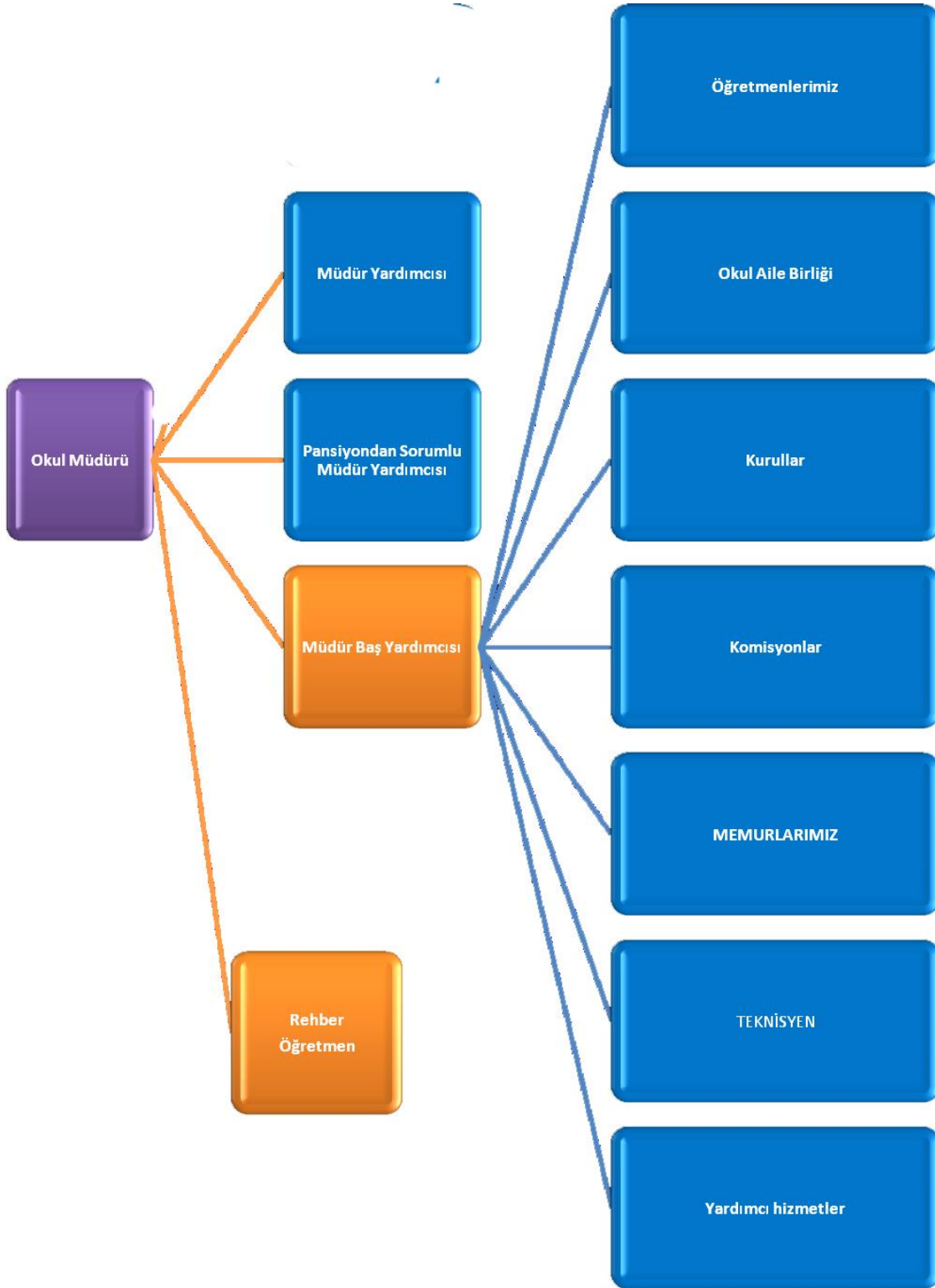
Yukarıda belirtilen ifadeler ışığında okulumuz paydaşları stratejik planlama ekibimiz tarafından tespit edilerek etkiler ve önemleri yapılan değerlendirmeler neticesinde belirlenmiştir.

Buna göre 7 iç paydaş 10 dış paydaş belirlenmiş olup önem dereceleri etki önem matrisi hazırlanmıştır.

## E. KURUM İÇİ VE DIŐI ANALİZ

### Kurum İçi Analiz

#### Organizasyon Yapısı



Őekil 3:OKUL ŐEMASI.

## İnsan Kaynakları

**Tablo 2: Yönetici – İdari Personel durumu**

Gediz Evliya Çelebi Anadolu Lisesi	Okul Personel durumu		
	Mevcut	İhtiyaç	Toplam
Okul Müdürü	1	0	1
Müdür Başyardımcısı	1	0	1
Müdür Yardımcısı	2	0	2
Memur	2	0	2
Hizmetli	5	0	5
TOPLAM	11	0	11

**Tablo 3: Öğretmen Personel durumu**

EVLİYA ÇELEBİ ANADOLU LİSESİ	Branşlara göre Öğretmen durumu					
	NORM	MEVCUT	İHTİYAÇ	KADIN	ERKEK	TOPLAM
Müdür	1	1	-	-	1	1
Müdür Baş Yrd.	1	1	-	-	1	1
Müdür Yardımcısı	2	2	-	1	2	2
Almanca	1	0	1	0	-	0
Biyoloji	1	1	-	1	0	1
Coğrafya	1	1	-	0	1	1
Türk Dili ve Edebiyatı	4	3	1	0	3	3
Matematik	3	2	1	0	2	2
Fizik	1	1	1	-	1	1
Kimya	1	1	-	1	0	1
Tarih	1	1	-	-	1	1
Felsefe Grubu	1	-	1	-	-	-
Din Kül. ve Ah. Bilgi.	1	1	-	-	1	1
İngilizce	3	3	-	-	3	3
Beden Eğitimi	1	1	-	-	1	1
Rehber Öğretmen	1	1	-	1	-	1
TOPLAM	22	20	5	4	16	20

**Tablo 4: Personelin Öğrenim Durumlarına Göre Dağılımı (2015)**

Öğrenim Durumu	Öğrenim Durumlarına Göre Dağılım	
	Sayı	Oran(%)
Yüksek Lisans (Tezli)	2	7
Yüksek Lisans (Tezsiz)	4	14
Lisans	14	50
Lise	2	7
İlköğretim-Ortaokul	4	14
İlkokul	2	7
<b>Genel Toplam</b>	<b>28</b>	<b>100</b>

**Tablo 5: Teknolojik Kaynaklar**

OKULUN TEKNOLOJİK ALTYAPISI	
Öğretim Araç-Gereçleri	Sayı
BİLGİSAYAR	10
DİZÜSTÜ BİLGİSAYAR	4
PROJEKSİYON CİHAZI	2
FOTOKOPİ MAKİNASI	4
YAZICI	8
TELEVİZYON	3
AKILLI TAHTA	25
FOTOĞRAF MAKİNASI	1
TABLET ÖĞRETMEN	30
TABLET ÖĞRENCİ	212

## Mali Kaynaklar

**Tablo 6: OKUL KAYNAK TABLOSU**

OKUL/KURUM KAYNAK TABLOSU			
KAYNAKLAR	2012	2013	2014
Genel Bütçe	386.944.00	434.970.74	534.057.78
<b>TOPLAM</b>	<b>386.944.00</b>	<b>434.970.74</b>	<b>534.057.78</b>

**Tablo 7: OKUL GELİR-GİDER TABLOSU**

OKUL GELİR-GİDER TABLOSU						
YILLAR	2012		2013		2014	
HARCAMA KALEMLERİ	GELİR	GİDER	GELİR	GİDER	GELİR	GİDER
Temizlik		12.500		16.750		18.800
Küçük Onarım		6.200		0		15.400
Bilgisayar Harcamaları		5.900		4.300		6.000
Öğrenci HARÇLIK (DPY)		16.600		17.900		20.280
Telefon-Adsl		1.420		18.40		1.960
Yemek (Gıda)		123.576.37		172.901.78		159.817.40
Diğer Makine-Teçhizat A.		3.500		0		2.700
Kırtasiye		5.000		6.200		6.900
Elektrik		42.000		43.500		44.600
Su		53.000		60.400		62.650
Giyim (Personel)		125		164		185
Hizmet Alım		73.000		79.900		85.000
Doğalgaz		53.000		69.000		71.000
Motorin		1.500		0		0
Dpy Kırtasiye		8.500		11.200		13.600
Giyim (Dpy)		18.600		23.550		28.400
Sürekli Görev Yolluğu		0		590		280
Geçici Görev Yolluğu		2.750		3600		4.500
Yurtiçi Tedavi Yolluğu		0		0		0
Diğer Mefruşat A.		16.700		0		19.750
Laboratuar Gereçleri A.		0		0		0
İhale İlan Bedeli		0		0		0
<b>GENEL</b>		<b>386.944.00</b>		<b>434.970.74</b>		<b>534.057.78</b>



Tablo 8: OKUL AİLE BİRLİĞİ KAYNAK TABLOSU

OKUL AİLE BİRLİĞİ KAYNAK TABLOSU				
KAYNAKLAR	2012	2013	2014	Genel Toplam
Okul Aile Birliği	21.782.30	17.371.00	9.592.04	48.745.34
<b>TOPLAM</b>	<b>21.782.30</b>	<b>17.371.00</b>	<b>9.592.04</b>	<b>48.745.34</b>

Tablo 9: OKUL AİLE BİRLİĞİ GELİR GİDER TABLOSU

OKUL AİLE BİRLİĞİ GELİR - GİDER TABLOSU						
YILLAR	2011 - 2012 Öğretim Yılı		2012 - 2013 Öğretim Yılı		2013 - 2014 Öğretim Yılı	
Harcama Kalemleri	Gelir	Gider	Gelir	Gider	Gelir	Gider
Yiyecek-içecek	2010-2011 den devir 49.540.00	1.537.74	17.371.00	2.027	9.592.04	4.409.06
Kırtasiye		2.135.70		678.00		321.57
Telefon		263.00		126.00		1.158
Yardım		1.092		0		0
Ulaşım		666.69		0		1.197.90
Temizlik		456.40		0		0
Onarım		14.812.85		1.221.80		2.272.00
Eğitim		7.212.14		530.00		1.000.01
Demirbaş		14.431.54		1.862.60		450.00
Diğer		26.366.50		4.028.70		4.821.17
<b>GENEL TOPLAM</b>		<b>21.782.30</b>		<b>68.974.56</b>		

**Kurum Dışı Analiz**  
**Üst Politika Belgeleri**  
**Temel Üst Politika Belgeleri:**

1. TÜBİTAK Vizyon 2023 Eğitim ve İnsan Kaynakları Sonuç Raporu ve Strateji Belgesi
2. 5018 yılı Kamu Mali Yönetimi ve Kontrol Kanunu
3. Kamu İdarelerinde Stratejik Planlamaya İlişkin Usul ve Esaslar Hakkında Yönetmelik
4. Milli Eğitim Bakanlığı Strateji Geliştirme Başkanlığının 2013/26 Nolu Genelgesi
5. Kütahya İl Milli eğitim Müdürlüğü 2015 – 2019 Stratejik planı
6. Gediz İl Milli eğitim Müdürlüğü 2015 – 2019 Stratejik planı

## Güçlü Taraflar, Zayıf Taraflar, Fırsatlar ve Tehditler

Yapılan çalıştaylar ve iç ve dış paydaş analizleri, bakanlık birimleriyle yapılan görüşmeler, Stratejik Plan Üst Kurulu toplantıları ve mevcut durumunun analiz edilmesiyle güçlü ve zayıf taraflar ile fırsat ve tehditler belirlenmiştir.

Güçlü Taraflar		
Eğitim ve Öğretime Erişim	Eğitim ve Öğretimde Kalite	Kurumsal Kapasite
<ul style="list-style-type: none"> <li>• a) Bir üst öğrenim kurumlarına öğrenci yerleştirme oranı yüksektir.</li> <li>• b) Başarısızlıktan ve devamsızlıktan sınıf yoktur.</li> <li>• c) Öğrenci disiplin olayları çok azdır.</li> <li>• d) Öğrencilerin sosyal faaliyetlere gönüllü katılım oranı yüksektir.</li> <li>• e) Öğrencilerin sportif faaliyetlere katılım oranı yüksektir. Yerel ve ulusal başarıları mevcuttur.</li> <li>• f) Öğrencilerin yabancı dil yeterlikleri üst seviyededir. (Anadolu statüsü)</li> <li>• g) Öğrenciler çok sayıda yenilikçi ve yaratıcı fikir üretmektedirler.</li> <li>• h) Öğrencilerin sosyal ve doğal çevreye duyarlılıkları yüksektir.</li> <li>• i) Öğrencilerin entelektüel bilgi birikimleri yüksektir.</li> <li>• j) Yerel/ulusal bilim, sanat, proje yarışmalara katılım oranı ve başarıları yüksektir.</li> <li>• k) Öğrenciler pozitif yönde rekabet ederler.</li> </ul>	<ul style="list-style-type: none"> <li>a) Yönetimin stratejik yönetim yeterlikleri üst seviyededir.</li> <li>b) Karar alma süreçlerine paydaşların katılımı yüksektir.</li> <li>c) Yönetim, bireysel gelişimi için yeterli gayret göstermektedir.</li> <li>d) Paydaşlarla iletişim kanalları yeterince açıktır.</li> <li>e) Okulun paylaşılan bir vizyonu mevcuttur.</li> <li>f) Kaynaklar, okulun stratejik amaçlarına uygun olarak kullanılmaktadır.</li> <li>a) Çalışanların bilgi birikimleri ve yetkinlikleri yeterince gelişmiştir.</li> <li>b) Çalışanlar yönetime yüksek oranda katılmaktadır.</li> </ul>	<ul style="list-style-type: none"> <li>a) Okul binasının yeni olması, derslik sayısının ve branş dersliklerinin açılmasına olanak sağlayacak kadar derslik olması, Okulun test merkezinin bulunması. Okulun fiziki ve maddi kaynakları yeterlidir.</li> <li>b) Okulun teknolojik alt yapısı yeterlidir. 3 Adet Fen Teknoloji Laboratuvarımızın tam donanımlı olarak düzenli olarak kullanılması.</li> <li>c) Okul temiz ve güvenlidir. Okulumuzun iç ve dış alanlarında 7/24 güvenlik kameralarının olması Okulun akıllı tahtalara sahip olması</li> <li>d) Okul fiziki kaynaklarını sosyal çevresi ile paylaşmaktadır.</li> <li>e) Pansiyon, yemekhane ve kantin gibi öğrencilerin sosyal ihtiyaçlarını karşıladıkları mekânlardan memnuniyet üst seviyededir.</li> <li>g) Değişime açık bir okul kültürü mevcuttur.</li> <li>h) Veli-okul-öğrenci-öğretmen arasında iyi bir iletişim mevcuttur.</li> <li>i) Veli ve öğrenci memnuniyeti yüksektir.</li> </ul>

Zayıf Taraflar		
Eğitim ve Öğretime Erişim	Eğitim ve Öğretimde Kalite	Kurumsal Kapasite
<ul style="list-style-type: none"> <li>Okul veli işbirliğinin istenilen düzeyde olmaması</li> <li>Yeni gelen öğrencilerin uyum sorunu çekiyor oluşu</li> <li>Üniversite ile işbirliğinin zayıftır.</li> <li>Sözel ağırlıklı dersler seçilememektedir.</li> </ul>	<ul style="list-style-type: none"> <li>Velilerin eğitim sistemi ile ilgili bilgi eksiği</li> <li>Sınıf mevcutlarının kalabalık olması</li> <li>Proje çalışmalarına yeterli ilginin olmaması</li> <li>Velilerimizin % 85'nin çalışan olması nedeni ile okuldaki seminer, tören, konferans, vb. etkinliklere katılımın az olması.</li> </ul>	<ul style="list-style-type: none"> <li>Okulun şehir merkezine uzak olması.</li> <li>Okul revirinin sağlık personeli olmadığından işlevsel olarak kullanılamaması</li> <li>Okulumuz personeline bir kısım branşlarda eksiklik olması</li> </ul>
Fırsatlar		
Eğitim ve Öğretime Erişim	Eğitim ve Öğretimde Kalite	Kurumsal Kapasite
<p>Okulumuzun merkezi bir konuma sahip olması Okulumun mezunları ile diyaloglarımızın güçlü olması Okulumuza ulaşım olanaklarının kolay olması Sağlık kuruluşlarının okula yakın olması Kendi bölgemiz dışındaki ilköğretim okulları tarafından da tercih edilmemiz. Kız ve erkek öğrenciler için pansiyona sahip olmamız.</p>	<p>Gelişime , değişime açık bir kadronun olması Okulumuzda yapılan faaliyetlere velilerin ilgi göstermesi Okulumuzun Kurulduğu yıldan beri akademik başarının yüksek olması başarı seviyesinin yüksek olması hasebiyle eğitim ve öğretim kalitesinin artması. Okulumuzun başarılarıyla çevrede tanınan bir okul olması</p>	<p>Okulumuzun resmi kurum ve sivil toplum örgütleri ile güçlü işbirliğinin olması Basın-yayın organları ile ilişkilerin iyi olması Okulumuzun tam bir donanımlı bir pansiyona sahip olması. İlimizde bir üniversitenin bulunması Akademik ve sosyal gelişime açık olması</p>

## Tehditler

Eğitim ve Öğretime Erişim	Eğitim ve Öğretimde Kalite	Kurumsal Kapasite
<ul style="list-style-type: none"><li>• Öğrencilerin ailelerinden uzak oluşu</li><li>• Taşınmalı eğitim öğrencilerimizin velilerine ulaşılmaması.</li><li>• Öğrenci verilerimizin eğitim sistemi ile ilgili bilgi eksikliği</li></ul>	<ul style="list-style-type: none"><li>• Veli toplantılarına katılımın düşük olması</li><li>• Velilerin en küçük bir konuda çalışanları üst makamlara şikayet etmesi</li><li>• Doktorların kolay rapor verdiği imajı</li><li>• TV ve internetin amacı dışında kullanılma eğilimi</li></ul>	<ul style="list-style-type: none"><li>• Güvenlik tedbirlerinin yetersizliği</li><li>• Okul yurdumuzun güvenlik görevlisi ihtiyacı olması</li></ul>

**F. EĞİTİM VE ÖĞRETİM SİSTEMİNİN SORUN VE GELİŞİM ALANLARI**

Paydaş analizi, kurum içi ve dışı analiz sonucunda okulun faaliyetlerine ilişkin gelişim ve sorun alanları tespit edilmiştir. Belirlenen gelişim ve sorun alanları üç tema altında gruplandırılarak plan mimarisinin oluşturulmasında temel alınmıştır.

<b>Eğitim ve Öğretim Sisteminin Sorun ve Gelişim Alanları</b>		
<b>Eğitim ve Öğretime Erişim</b>	<b>Eğitim ve Öğretimde Kalite</b>	<b>Kurumsal Kapasite</b>
<ul style="list-style-type: none"> <li>• Ortaöğretimde okullaşma</li> <li>• Ortaöğretimde devamsızlık</li> <li>• Ortaöğretimde örgün eğitimin dışına çıkan öğrenciler</li> <li>• Zorunlu eğitimden erken ayrılma</li> <li>• Taşınmalı eğitim</li> <li>• Yurt ve pansiyonların doluluk oranları</li> <li>• Temel eğitimden ortaöğretime geçiş</li> <li>• Hayat boyu öğrenmeye katılım</li> <li>• Hayat boyu öğrenmenin tanıtımı</li> </ul>	<ul style="list-style-type: none"> <li>• Eğitim öğretim sürecinde sanatsal, sportif ve kültürel faaliyetler</li> <li>• Öğretmenlere yönelik hizmet içi eğitimler</li> <li>• Okul Yöneticilerinin derse girme, ders denetleme yetkisi , Okuma kültürü</li> <li>• Eğitimde bilgi ve iletişim teknolojilerinin kullanımı, Hayat boyu rehberlik hizmeti</li> <li>• Örgün ve yaygın eğitimi destekleme ve yetiştirme kursları</li> <li>• Ortaöğretimden yükseköğretime geçiş sistemi Sınav odaklı sistem ve sınav kaygısı</li> <li>• Eğitsel değerlendirme ve tanılama</li> <li>• Öğrencilere yönelik oryantasyon faaliyetleri</li> <li>• Hayat boyu öğrenme kapsamında sunulan kursların çeşitliliği ve niteliği</li> <li>• Yabancı dil yeterliliği</li> </ul>	<ul style="list-style-type: none"> <li>• Çalışma ortamları ile sosyal, kültürel ve sportif ortamların iş motivasyonunu sağlayacak biçimde düzenlenmesi</li> <li>• Çalışanların ödüllendirilmesi</li> <li>• Atama ve görevde yükselmelerde liyakat ve kariyer esasları ile performansın dikkate alınması, kariyer yönetimi</li> <li>• Yabancı dil becerileri , Hizmetiçi eğitim kalitesi</li> <li>• Okul ve kurumların fiziki kapasitesinin yetersizliği (Eğitim öğretim ortamlarının yetersizliği) okul pansiyonları</li> <li>• Öğretmenlere yönelik fiziksel alan yetersizliği</li> <li>• Okul ve kurumların sosyal, kültürel, sanatsal ve sportif faaliyet alanlarının yetersizliği</li> <li>• Dershanelerin özel okullara dönüşümü</li> <li>• Hizmet binalarının fiziki kapasitesinin yetersiz</li> </ul>

## G.STRATEJİK PLAN MİMARİSİ

Yasal yükümlülükler ve mevzuat analizi, üst politika belgeleri, literatür taraması, GZFT analizi ve eğitim sisteminin gelişim ve sorun alanları dikkate alınarak Nafi Güral Fen Lisesi 2015–2019 Stratejik Planı'nın temel mimarisi oluşturulmuştur. Geleceğe yönelim bölümü bu mimari çerçevesinde yapılandırılmıştır.

### 1. Eğitim ve Öğretime Erişim

#### 1.1. Öğrencilerin okula devamlılıkları sağlamak

1.1.1 Ortalama öğrenci devamsızlık sayısı

### 2. Eğitim ve Öğretimde Kalite

#### 2.1. Kültürel yarışmaların; % 75 ine katılımı ve il düzeyinde ve ulusal düzeyde en az üç derece yapılmasının sağlanması.

2.1.1. Okunan kitap sayısı

2.1.2. İlde dereceye giren öğrenci sayısı

2.1.3. Panolardaki doküman sayısı

#### 2.2. Katılınan sportif faaliyetlerin en az birinde il düzeyinde derece elde edilmesi.

2.2.1. İl düzeyinde katılınan spor faaliyet sayısı

2.2.2. Okul spor takımı sayısı

#### 2.3. Yıl içinde sosyal faaliyetlere yer verilmesi.

2.3.1. Bahar etkinlikleri kapsamında yapılan faaliyet sayısı.

2.3.2. Proje çalışmalarına katılan öğrenci sayısı.

2.3.3. Değerler eğitimi klübü faaliyet sayısı

2.3.4. Çıkarılan e – dergi sayısı

#### 2.4. Her sınıf düzeyinde genel not ortalamasının yükseltilmesi.

2.4.1. Okul not ortalaması.

2.4.2. Verilen seminer sayısı.

2.4.3. Veli toplantı tutanakları, rehberlik servisi - öğrenci görüşme tutanakları

#### 2.5. Okul eşyalarını sahiplenme ve biz duygusunun geliştirilmesi

2.5.1. Konu ile ilgili seminer sayısı.

#### 2.6. Öğrencilerin ilgi alanlarının ve hobilerinin bulunması

2.6.1. Açılan kurslar.

2.6.2. Verilen seminer sayısı

2.6.3. Yapılan faaliyet sayısı

#### 2.7. Öğrencilerin üniversiteye yerleşme oranını yükseltmek

2.7.1. Verilen seminer sayısı.

2.7.2. Yapılan deneme sınavı sayısı.

2.7.3. Kurs katılan öğrenci listesi, açılan kurs sayısı.

### 3. Kurumsal Kapasite

3.1. Okulun çevresi ile uyumunu sağlayacak düzenli bir eğitim ortamı oluşturmak ve okulun kaynaklarının en verimli şekilde kullanılmasını sağlamak

3.1.1. Gerçekleşen olumsuz olay sayısı.

3.1.2. Sivil savunma kulübü faaliyet sayısı.

3.1.3. Kontrol edilen tüp sayısı.

3.2. Okul spor alanlarının geliştirilmesi

3.2.1. Okul farklı spor faaliyet alanı sayısı

## BÖLÜM III: GELECEĞE YÖNELİM

Geleceğe yönelim bölümünde misyon, vizyon ve temel değerler ile stratejik amaçlar, stratejik hedefler, performans göstergeleri ve tedbirler yer almaktadır.

### A. MİSYON, VİZYON VE TEMEL DEĞERLER

#### MİSYONUMUZ

**Biz... Gediz Evliya Çelebi Anadolu Lisesi'ni tercih eden çalışkan ve yetenekli öğrencilerin özgüven ve sorumluluk duygularını geliştirip, öğrencilerimize tüm potansiyellerini kullanma fırsatı tanıyarak, onları yeteneklerine göre yüksek öğretim kurumlarına yönlendirip, başarılı olmalarını sağlamaktır.**

#### VİZYONUMUZ

**Önümüzdeki beş yıl içerisinde öğrenci, öğretmen ve velisiyle el ele vererek yörenin en fazla tercih edilen "İdeal okul" u olmak ve Bakanlığımızın " Kalite Okul Ödülü" nü almaktır.**



## TEMEL DEĞERLER

- Bizler eğitimde bireysel ayrılıklar ilkesine inanır, her öğrenciyi ayrı bir dünya olarak kabul ederiz.
- Yeniliklere açığız, deęişime uyumlu, arařtırmacıyız.
- Hazırcı deęiliz, üreticiyiz. Ezberci deęiliz, düşünürüz.
- Bütün başarıların temelinde barış, sevgi ve dayanışmanın olduğunu bilir, bunu vermeye çalışırız.
- Eğitimde hoşgörünün başarıyı getirdiğini bilir, başarının teşvikle artırılacağına inanırız.
- Yetiřtirdiğimiz her öğrencinin düşüncelerinde, hayallerinde, davranışlarında kendimizden bir şeyler görür, daha iyiye ulaşmak için çalışırız.
- Okulun toplumun bir parçası olduğunu bilir ve çevreye örnek olmaya çalışırız.
- Demokrasiyi bir yaşam biçimi olarak algılarız. Bütün kararlarda katılım ilkesine inanırız.
- Türkiye Cumhuriyeti Devleti'nin vatanı ve milleti ile bölünmez bütünlüğü ilkesine candan inanır, onu yüceltmeye ve korumaya çalışırız.
- Mutlu bireylerin oluşturduğu bir Türkiye için öğrencilerimizi ilgi duyacakları alanlara ve mesleklere yöneltmeye çalışırız.
- Okulun toplumsal barışın yapı taşı olduğuna, okul-aile-çevre üçgeninde dayanışma, sevgi ve hoşgörünün gereğine inanırız.
- Bizler Atatürk'ün "Yükselen yeni nesil sizin eseriniz olacaktır. " vecizesi ışığında demokratik, çağdaş, toplumun kültür değerlerine baęlı, geçmişine saygı duyan, geleceğine ümitle bakan, idealist ve üretici bireyler yetiřtirmeyi ilke ediniriz.

## B. STRATEJİK PLAN GENEL TABLOSU

### TEMA: EĞİTİM VE ÖĞRETİME ERİŞİM

Yasal yükümlülükler ve mevzuat analizi, üst politika belgeleri, literatür taraması, GZFT analizi ve eğitim sisteminin gelişim ve sorun alanları dikkate alınarak Gediz Evliya Çelebi Anadolu Lisesi 2015–2019 Stratejik Planı'nın temel mimarisi oluşturulmuştur. Geleceğe yönelim bölümü bu mimari çerçevesinde yapılandırılmıştır.

#### A. 1-EĞİTİM VE ÖĞRETİME ERİŞİM

##### STRATEJİK AMAÇ 1

Öğrencilerin okula devamsızlık yapma oranını düşürmek

##### Stratejik Hedef 1.1

Öğrencilerin okula devamlılıkları sağlamak.

##### Hedefin Mevcut Durumu

Özellikle son sınıf öğrencilerimizin okul devamsızlıkları diğer sınıflara göre oldukça yüksektir

##### Performans österjeleri

No	Performans Göstergeleri	Önceki Yıllar			Hedef
		2012 /13	2013/14	2014/15	2019
1.1.1	Ortalama öğrenci devamsızlık sayısı	Ort 15,5 gün	Ort 13,62 gün	Ort 16,58 gün	Ort 9 gün

##### Stratejiler

No	Strateji	Ana Sorumlu
1.	Öğrencilerin okula devam konusunda bilgilendirici seminerler yapılması	Rehberlik Servisi
2.	Devamsızlık yapan öğrenci velilerinin bilgilendirilmesi	Md. Yrd.
3.	Devamsızlığı yüksek olan öğrencilerle görüşülmesi	Rehberlik Servisi

#### 2- EĞİTİM VE ÖĞRETİMDE KALİTE

##### STRATEJİK AMAÇ 2

Öğrencilerimizin bilgili ve sosyal alanda başarılı bir insan olmalarını sağlamak için kültürel, sosyal ve sportif faaliyetlere katılımını arttırmak, Öğrencilere yüksek kalitede eğitim vermek, öğrencilerimize çağa uygun eğitim ve öğretim sunmak, akademik başarıyı arttırmak.

## Stratejik Hedef 2.1

Kültürel yarışmaların; % 75 ine katılımı ve il düzeyinde ve ulusal düzeyde en az üç derece yapılmasının sağlanması.

### Hedefin Mevcut Durumu

Okulumuzda halen sınıflar arası bilgi yarışmaları, sınıflar arası spor müsabakaları yapılmakta ve okul takımları il düzeyinde yapılan müsabakalara katılmaktadır

### Performans Göstergeleri

No	Performans Göstergeleri	Önceki Yıllar			Hedef
		2012	2013	2014	2019
2.1.1	Okunan kitap sayısı	Ort. 2.4	Ort. 2.3	Ort. 2.5	Ort. 3.9
2.1.2	İlde dereceye giren öğrenci sayısı	3	5	3	7
2.1.3	Panolardaki doküman sayısı.	21	19	26	60

## Stratejiler

No	Strateji	Ana Sorumlu
1.	Her öğrencinin en az haftada bir kitap okunmasının sağlanması.	T.D.E. Öğretmenleri
2.	İl çapında ve ulusal düzeydeki yarışmalarda öğretmen ve öğrenci görevlendirilmesinin sağlanması.	T.D.E. Öğretmenleri
3.	Önemli bayram ve günlerde panoların güncellenmesi.	İlgili klüp Öğrtmenleri
4.	Okul web sayfasının sürekli güncel tutulması ve etkinliklere yer verilmesi.	Md. Yrd.

## Stratejik Hedef 2.2

Katılınan sportif faaliyetlerin en az birinde il düzeyinde derece elde edilmesi.

### Hedefin Mevcut Durumu

Okulumuzda sınıflar arası spor müsabakaları yapılmakta ve okul takımları il düzeyinde yapılan müsabakalara katılmaktadır

### Performans Göstergeleri

No	Performans Göstergeleri	Önceki Yıllar			Hedef
		2012	2013	2014	2019
2.2.1	İl düzeyinde katılınan spor faaliyet sayısı	4	5	5	7
2.2.2	Okul spor takım sayısı	3	4	6	8

## Stratejiler

No	Strateji	Ana Sorumlu
1.	İl düzeyindeki spor müsabakalarında basketbol, voleybol, satranç futsal, tenis kort yarışmalarına katılması.	Beden Eğitimi Öğrt.
2.	Ders dışı eğitim çalışmaları olarak basketbol, voleybol, satranç, tenis en az birinden faaliyetler yapılması.	Beden Eğitimi Öğrt.

### Stratejik Hedef 2.3

Yıl içinde sosyal faaliyetlere yer verilmesi.

### Hedefin Mevcut Durumu

Okulumuzda her yıl sosyal faaliyetler yapılmakta ancak öğrencilerimizin tamamı herhangi bir faaliyete dâhil olmamaktadır.

### Performans Göstergeleri

No	Performans Göstergeleri	Önceki Yıllar			Hedef
		2012	2013	2014	2019
2.3.1	Bahar etkinlikleri kapsamında yapılan faaliyet sayısı.	1	2	5	10
2.3.2	Proje çalışmalarına katılan öğrenci sayısı.	12	25	74	125
2.3.3	Değerler eğitimi alanında klüplerin faaliyet sayısı	1	4	6	12
2.3.4	Çıkarılan e – dergi sayısı.	-	-	-	2

## Stratejiler

No	Strateji	Ana Sorumlu
1.	Mayıs ayı başında ve okulun son haftasında öğrenciler tarafından hazırlanacak bahar şenliklerine yer verilmesi.	Görevlendirilen Öğretmenler
2.	Proje sergisinin yapılması.	Görevlendirilen Öğretmenler
3.	Öğrencilerimiz içinde bulunan yardıma muhtaç kişilerin desteklenmesi amacı ile okul aile birliğine destek olunması.	Görevlendirilen Öğretmenler
4.	Okul e - dergisi çıkartılması	Görevlendirilen Öğretmenler

**Stratejik Hedef 2.4.** Her sınıf düzeyinde genel not ortalamasının yükseltilmesi.

#### Hedefin Mevcut Durumu

Değişen sınav sistemi sonucunda öğrenciler okulda yapılan sınavlarda aldıkları puanların kendilerini üniversite sınavı puanının oluşmasında nasıl etkileyeceğinin farkına varmış olduklarından sınav puanlarının son yıllarda yükselme eğiliminde olduğu görülmektedir.

#### Performans göstergeleri

No	Performans Göstergesi	Önceki yıllar			Hedef 2019
		2012/13	2013/14	2014/15	
2.4.1	Okul not ortalaması.	76,28	75,27	74,48	88,30
2.4.2	Verilen seminer sayısı.	-	1	3	5
2.4.3	Veli toplantı tutanakları, rehberlik servisi-öğrenci görüşme tutanakları.	2	2	2	6

#### Stratejiler

No	Strateji	Ana Sorumlu
1.	Öğrencilerin okula düzenli gelmelerinin ve ders araç gereçlerinin tam getirmelerinin sağlanması.	Sınıf Rehber Öğretmenleri
2.	Verimli ders çalışma yöntemleri hakkında her yıl öğrencilere seminer verilmesi.	Rehberlik Servisi
3.	Rehberlik servisi, idare öğretmen, veli toplantıları.	İlgili Md. Yrd.

**Stratejik Hedef 2.5** Okul eşyalarını sahiplenme ve biz duygusunun geliştirilmesi.

#### Hedefin Mevcut Durumu

Öğrencilerin büyük kesimi okul eşyasına sahip çıkmakta ancak okulda hala zarar verilen eşyalar olmaktadır

#### Performans Göstergeleri

No	Performans Göstergesi	Önceki Yıllar			Hedef 2019
		2012	2013	2014	
2.5.1	Öğrencilerle konu ile ilgili seminer sayısı	0	0	1	5
2.5.2	Yapılan faaliyetlerin sayısı.	0	0	0	2

## Stratejiler

No	Strateji	Ana Sorumlu
1.	Öğrencilere okulda yapılan tadilat, boya badana gibi konularda bilgi verilmesi ve fikirlerinin alınması.	Sınıf Rehber Öğretmenleri
2.	Öğrencilere okulun çeşitli kullanım alanlarıyla ilgili sorumluluk verilmesi.	Sınıf Rehber Öğretmenleri
3.	Öğrenci sportif faaliyetler, geziler ve piknik gibi organizasyonlar yapılması.	İlgili klüp rehber Öğrt.

## Stratejik Hedef 2.6 Öğrencilerin ilgi alanlarının ve hobilerinin bulunması

### Hedefin Mevcut Durumu

#### Performans göstergeleri

No	Performans Göstergesi	Önceki Yıllar			Hedef
		2012	2013	2014	2019
2.6.1	Açılan kurslar.	0	0	0	3
2.6.2	Verilen seminer sayısı	0	0	0	3
2.6.3	Yapılan faaliyet sayısı.	1	1	1	4

## Stratejiler

No	Strateji	Ana Sorumlu
1.	Şubat ayında öğrencilerin meslek tercihlerinin belirlenmesi.	Rehberlik Servisi
2.	Meslek tercihinde kararsız kalmış öğrencilerin tespit edilmesi ve farklı meslek gruplarında bireylerin okula davet edilerek tanıtım yaptırılması.	Rehberlik Servisi
3.	Öğrencilerin sene başında hobilerinin belirlenmesi.	Sınıf Rehber Öğretmenleri
4.	Öğrencilerin yoğun olarak ilgilendikleri alanlarda hobilerince gerçekleştirebilecekleri basketbol takımı, tenis takımı, voleybol takımı, model uçak v.s organizasyonların yapılması.	Sınıf Rehber Öğretmenleri

## Stratejik Hedef 2.7

Öğrencilerin üniversiteye yerleşme oranını yükseltmek.

### Hedefin Mevcut Durumu

Öğrencilerimizin %85 inden fazlası mezun oldukları yıl üniversiteye yerleşmektedirler. Ancak her yıl 1 sene daha hazırlanarak tercih yapmayan öğrencilerimiz bulunmaktadır.

### Performans göstergeleri

No	Performans Göstergesi	Önceki Yıllar			Hedef
		2012	2013	2014	2019
2.7.1	Verilen seminer sayısı.	1	1	2	4
2.7.2	Yapılan deneme sınavı sayısı.	7	7	8	15
2.7.3	Kursa katılan öğrenci listesi, açılan kurs sayısı.	---	---	130 / 6	260 /16

### Stratejiler

No	Strateji	Ana Sorumlu
1.	YGS ve LYS hakkında öğrencilerimizi bilgilendirici seminer vermek.	Rehberlik Servisi
2.	Öğrencilere her ay düzenli olarak deneme sınavları yapmak.	İlgili Md. Yrd.
3.	Tarih, Coğrafya, İngilizce, Fizik, kimya, biyoloji ve matematik kursları açmak.	Okul Müdürü
4.	Proje çalışmalarına önem verilmesi. Proje kursunun egzersiz kapsamında açılması.	Okul Müdürü
5.	Uygulamalı eğitime önem verilmesi, laboratuvarın etkin biçimde kullanılması.	FKB Öğretmenleri

### 3- KURUMSAL KAPASİTE

**STRATEJİK AMAÇ 3** Okulun çevresi ile uyumunu sağlayacak düzenli bir eğitim ortamı oluşturmak ve okulun kaynaklarının en verimli şekilde kullanılmasını sağlamak

**Stratejik Hedef 3.1** Öğrencilerimizin ve personelimizin kendilerini güvende hissettikleri özgür bir eğitim ortamının sağlanması.

#### Hedefin Mevcut Durumu

Okulumuz pansiyonlu bir okul olup, şehir dışında sayılabilecek bir muhittedir. Şu ana kadar okulumuzda ciddi bir güvenlik yaşanmamıştır.

#### Performans Göstergeleri

No	Gösterge	Önceki Yıllar			Hedef
		2012	2013	2014	2019
3.1.1	Gerçekleşen olumsuz olay sayısı.	3	1	1	0
3.1.2	Sivil savunma kulübünün faaliyet sayısı.	2	2	2	5
3.1.3	Kontrol edilen tüp sayısı.	18	18	18	28

#### Stratejiler

No	Strateji	Ana Sorumlu
1.	Emniyet müdürlüğü ile işbirliği yapılması.	Okul İdaresi
2.	Öğrenci davranışlarının kontrol edilmesi için kameraların zaman zaman incelenmesi.	Md. B. Yrd.
3.	Okul giriş çıkışlarının denetlenmesi.	Nöbetçi Öğretmenler
4.	Her yıl yangın, deprem ve bunun gibi tatbikatların yapılması.	İlgili klüp Rehber Öğretmeni
5.	Yangın tüplerinin her dönem en az bir defa bakımlarının yapılması.	Ambar Memuru
6.	Her ay kantin denetiminin yapılması.	İlgili komisyon



## Stratejik Hedef 3.2

Okul spor alanlarının geliştirilmesi

### Hedefin Mevcut Durumu

Öğrenciler halen beden eğitimi derslerinde ve teneffüs ve boş zamanlarında okulun yan tarafında bahçe içerisinde bulunan basketbol alanını kullanmaktalar.

### Performans Göstergeleri

No	Gösterge	Önceki Yıllar			Hedef
		2012	2013	2014	2019
3.2.1	Okul farklı spor faaliyet alanı sayısı	2	3	5	10

### Stratejiler

No	Strateji	Ana Sorumlu
1.	Okul Spor salonunun aktif kullanımı	Okul idaresi
2.	Mevcut voleybol, basketbol ve futbol alanlarının yumuşak zeminle kaplanması Okul arka bahçeye mini golf sahası yapılması	Okul idaresi

## BÖLÜM IV: MALİYETLENDİRME

Tablo 10: 2015-2019 Dönemi Tahmini Maliyet Tablosu

2015-2019 Dönemi Tahmini Maliyet Dağılımı		
Amaç ve Hedefler	Maliyet (TL)	Oran (%)
<b>Stratejik Amaç 1</b>	<b>1.600,00</b>	6,89
Stratejik Hedef 1.1	1.600,00	6,89
<b>Stratejik Amaç 2</b>	<b>12.000,00</b>	51,72
Stratejik Hedef 2.1	1.000,00	4,31
Stratejik Hedef 2.2	2.500,00	10,77
Stratejik Hedef 2.3	2.500,00	10,77
Stratejik Hedef 2.4	1.000,00	4,31
Stratejik Hedef 2.5	1.000,00	4,31
Stratejik Hedef 2.6	1.000,00	4,31
Stratejik Hedef 2.7	3.000,00	12,93
<b>Stratejik Amaç 3</b>	<b>8.000,00</b>	51,42
Stratejik Hedef 3.1	4.500,00	19,39
Stratejik Hedef 3.2	3.500,00	15,08
<b>Stratejik Amaç Maliyetleri Toplamı</b>	<b>21.600,00</b>	93,10
<b>Genel Yönetim Gideri</b>	<b>1.600,00</b>	6,89
<b>Toplam</b>	<b>23.200,00</b>	100

### A. GEDİZ EVLİYA ÇELEBİ ANADOLU LİSESİ 2015-2019 STRATEJİK PLANI İZLEME VE DEĞERLENDİRME MODELİ

5018 sayılı Kamu Mali Yönetimi ve Kontrol Kanunu'nun amaçlarından biri makro planlarda yer alan politika ve hedefler doğrultusunda kamu kaynaklarının etkili, ekonomik ve verimli bir şekilde elde edilmesi ve kullanılmasını, hesap verebilirliği ve malî saydamlığı sağlamak üzere, kamu malî yönetiminin yapısını ve işleyişini düzenlemektir.

Bu amaç doğrultusunda kamu idarelerinin stratejik planlar vasıtasıyla, kalkınma planları, programlar, ilgili mevzuat ve benimsedikleri temel ilkeler çerçevesinde geleceğe ilişkin misyon ve vizyonlarını oluşturması, stratejik amaçlar ve ölçülebilir hedefler saptaması, performanslarını önceden belirlenmiş olan göstergeler doğrultusunda ölçmesi ve bu sürecin izleme ve değerlendirmesini yapmaları gerekmektedir.

Bu kapsamda 2015-2019 döneminde, kalkınma planları ve programlarda yer alan politika ve hedefler doğrultusunda kaynaklarının etkili, ekonomik ve verimli bir şekilde elde edilmesi ve kullanılmasını, hesap verebilirliği ve saydamlığı sağlamak üzere Gediz Evliya Çelebi Anadolu Lisesi 2015-2019 Stratejik Planı hazırlamıştır. Hazırlanan planın gerçekleşme durumlarının tespiti ve gerekli önlemlerin zamanında ve etkin biçimde alınabilmesi için Gediz Evliya Çelebi Anadolu Lisesi 2015-2019 Stratejik Planı İzleme ve Değerlendirme Modeli geliştirilmiştir.

İzleme, stratejik plan uygulamasının sistematik olarak takip edilmesi ve raporlanmasıdır. Değerlendirme ise, uygulama sonuçlarının amaç ve hedeflere kıyasla ölçülmesi ve söz konusu amaç ve hedeflerin tutarlılık ve uygunluğunun analizidir.

Gediz Evliya Çelebi Anadolu Lisesi 2015-2019 Stratejik Planı İzleme ve Değerlendirme Modeli'nin çerçevesini;

1. Gediz Evliya Çelebi Anadolu Lisesi 2015-2019 Stratejik Planı ve performans programlarında yer alan performans göstergelerinin gerçekleşme durumlarının tespit edilmesi,
2. Performans göstergelerinin gerçekleşme durumlarının hedeflerle kıyaslanması,
3. Sonuçların raporlanması ve paydaşlarla paylaşımı,
4. Güncelleme dâhil gerekli tedbirlerin

alınması süreçleri oluşturmaktadır.

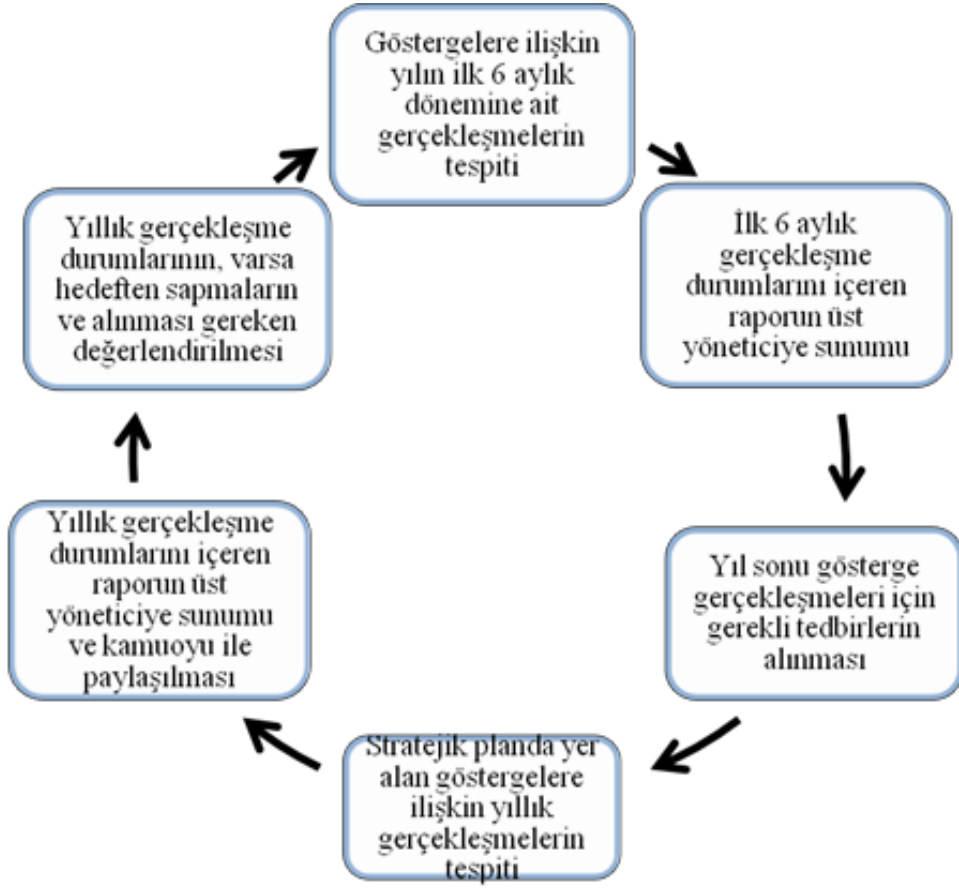
Gediz Evliya Çelebi Anadolu Lisesi 2015-2019 Stratejik Planı'nda yer alan performans göstergelerinin gerçekleşme durumlarının tespiti yılda iki kez yapılacaktır. Yılın ilk altı aylık dönemini kapsayan birinci izleme kapsamında, Okul idaresi tarafından harcama birimlerinden sorumlu oldukları göstergeler ile ilgili gerçekleşme durumlarına ilişkin veriler toplanarak konsolide edilecektir. Göstergelerin gerçekleşme durumları hakkında hazırlanan rapor üst yöneticiye sunulacak ve böylelikle göstergelerdeki yıllık hedeflere ulaşılmasını sağlamak üzere gerekli görülebilecek stratejilerin alınması sağlanacaktır.

Yılın tamamını kapsayan ikinci izleme dâhilinde okul idaresi tarafından harcama birimlerinden sorumlu oldukları göstergeler ile ilgili yıl sonu gerçekleşme durumlarına ait veriler toplanarak konsolide edilecektir. Yıl sonu gerçekleşme durumları, varsa gösterge hedeflerinden sapmalar ve bunların nedenleri üst yönetici başkanlığında harcama birim yöneticilerince değerlendirilerek gerekli tedbirlerin alınması sağlanacaktır. Ayrıca stratejik planın yıllık izleme ve değerlendirme raporu hazırlanarak kamuoyu ile paylaşılacaktır.

Ayrıca, okul, kurum ve Bakanlık düzeyinde stratejik hedeflerin gerekleşme yüzdesi Bakanlık izleme ve deęerlendirme sistemi üzerinden takip edilecek ve göstergelerin gerekleşme durumları düzenli olarak kamuoyu ile paylaşılacaktır.

**Tablo 11: İzleme ve Değerlendirme Süreci**

<b>İzleme ve Değerlendirme Dönemi</b>	<b>Gerçekleştirilme Zamanı</b>	<b>İzleme ve Değerlendirme Dönemi Süreç Açıklaması</b>	<b>Zaman Kapsamı</b>
<b>Birinci Dönem</b>	Her yılın Temmuz ayı içerisinde	Okul idaresi tarafından harcama birimlerinden sorumlu oldukları göstergeler ile ilgili gerçekleşme durumlarına ilişkin verilerin toplanması ve konsolide edilmesi ve göstergelerin gerçekleşme durumları hakkında hazırlanan raporun üst yöneticiye sunulması.	Ocak- Temmuz
<b>İkinci Dönem</b>	İzleyen yılın Şubat ayı sonuna kadar	Okul idaresi tarafından harcama birimlerinden sorumlu oldukları göstergeler ile ilgili yılsonu gerçekleşme durumlarına ilişkin verilerin toplanması ve konsolide edilmesi ve üst yönetici başkanlığında harcama birim yöneticilerince yılsonu gerçekleştirmelerinin, gösterge hedeflerinden sapmaların ve sapma nedenlerin değerlendirilerek gerekli stratejilerin alınması	Bütün yıl



Şekil 4: Gediz Evliya Çelebi Anadolu Lisesi 2015-2019 Stratejik Planı İzleme ve Değerlendirme Modeli